

ebbefos fonden

Strategi pr. 1. januar 2024

Ebbefos Fondens strategi - kort fortalt

Fondens strategiske fokusområde er børn og unges trivsel

Vores primære målgruppe er børn og unge i mistrivsel
Vores sekundære målgruppe er familier med et barn i mistrivsel

Primært mål

Vi vil arbejde for at reducere antallet af børn og unge i mistrivsel

Sekundært mål

Vi vil arbejde for, at flere familier med et barn i mistrivsel får den nødvendige støtte

Særligt har vi fokus på

1. Indsatser der understøtter og baner vejen ind i positive fællesskaber
2. Indsatser der understøtter børn og unge i svære overgange i deres liv
3. Indsatser der modvirker perfektionskulturen blandt børn og unge

Særligt har vi fokus på

1. Indsatser der støtter forældre til et barn i mistrivsel
2. Indsatser der støtter søskende til et barn i mistrivsel

Ebbefos Talks

Med vores Talks har vi særligt fokus på at bidrage til videndeling, inspiration og netværk, der kan skubbe til de nødvendige forandringer i forhold til børns og unges mistrivsel i bred forstand

Vi skal trives

Ebbefos Fonden blev stiftet i 2021 af ægteparret Vibeke Nyfos og Morten Ebbesen samt deres to døtre Lærke Nyfos Ebbesen og Mathilde Nyfos Ebbesen.

Familien har med stiftelsen af Ebbefos Fonden ønsket at give deres bidrag til at forebygge og mindske den stigende mistrivsel i samfundet, som udgør en af de helt store samfundsudfordringer i disse år.

Fondens mission er at være et modtræk til mistrivsel. Visionen er et samfund, hvor alle trives og har mulighed for at udvikle sig og indgå i positive fællesskaber.

Der er ingen tvivl om, at den stigende mistrivsel er en kompleks samfundsudfordring, som ikke lader sig løse af velfærdsstaten alene eller af en enkelt aktør. At dæmme op for den stigende mistrivsel kræver samarbejde på tværs af sektorer, herunder inddragelse af civilsamfundet. Det samarbejde vil vi som fond gerne give vores bidrag til at sikre.

Siden Fondens etablering har vi arbejdet med børn og unges trivsel. Dette vil også fremover være vores strategiske fokusområde. Samtidig har vi foretaget nogle justeringer, som vil fremgå af det følgende.

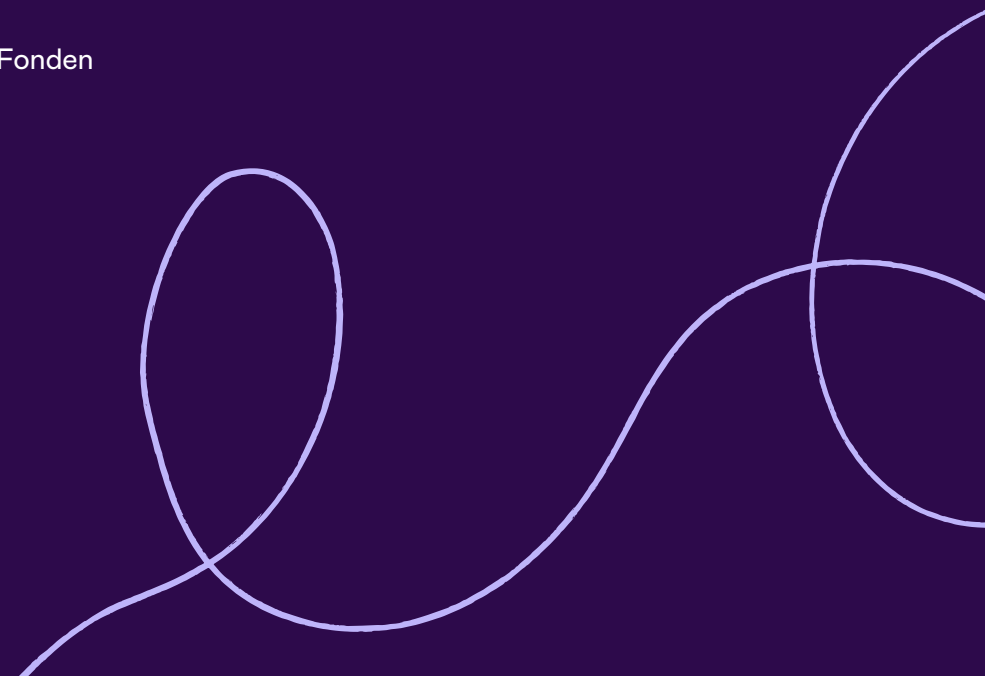
Dels har vi udvidet vores målgruppe. Det betyder, at udover børn og unge i mistrivsel, vil vi også beskæftige os med familierne rundt om barnet i mistrivsel som en sekundær målgruppe.

Dels har vi defineret nogle fokusområder, som vi vil være særligt optagede af i forhold til de to målgrupper.

Det kan du læse mere om på de følgende sider.

God læselyst!

Ebbefos Fonden



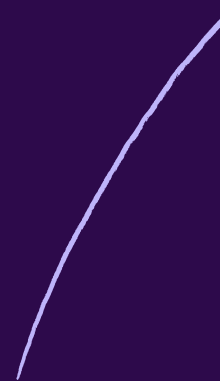
Når livet slår knuder

Vi oplever alle, at livet kan slå knuder. Og for nogle af os gør knuderne, at vi i kortere eller længere perioder kan miste fodfæstet.

De svære ting vi oplever kan stamme fra begivenheder, oplevelser, vores familie eller fra de sociale miljøer, vi færdes i. Og måske er der slet ikke en synlig årsag. Noget gør, at vi ikke er i stand til at finde vores vej og få livet til at fungere.

Ebbefos Fonden er sat i verden for at løsne livets knuder for så mange som muligt. Vores projekter og samarbejder skal lokalisere konkrete behov hos mennesker, der mistrives, vi skal undersøge nye løsninger, og hjælpen fra os skal kunne mærkes.

Vi skal trives.



Hvordan, vi forventer,
livet er



Hvordan livet i
virkeligheden er

Ebbefos Fondens strategihus

Ebbefos Fondens strategi er opsummeret i nedenstående strategihus, som bliver uddybet over de kommende sider.

Vision

Ebbefos Fondens vision er et samfund, hvor alle trives og har mulighed for at udvikle sig og indgå i positive fællesskaber

Styringsprincipper

Samarbejde, inddragelse, videndeling, effekt og synlighed

Strategisk fokusområde: børn og unges trivsel

Primært mål: Reducere antallet af børn og unge i mistrivsel

Sekundært mål: Flere familier med et barn i mistrivsel får den nødvendige støtte

Ebbefos
Talks

Andre temaer inden
for fundatsen kan
komme til

Mission

Ebbefos Fonden skal være et modtræk til mistrivsel

Værdier

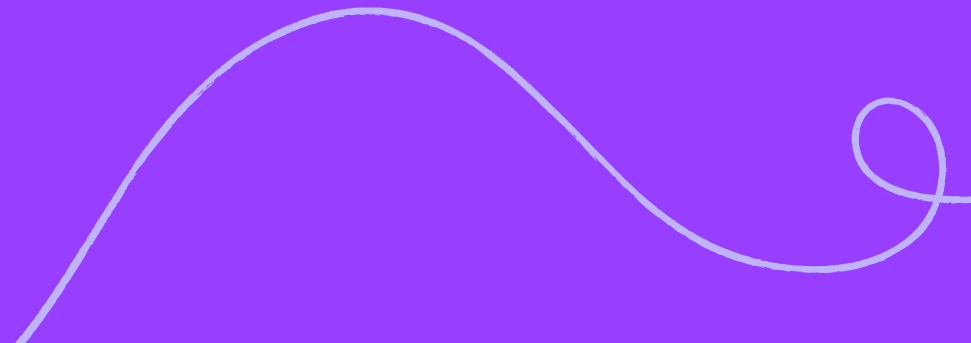
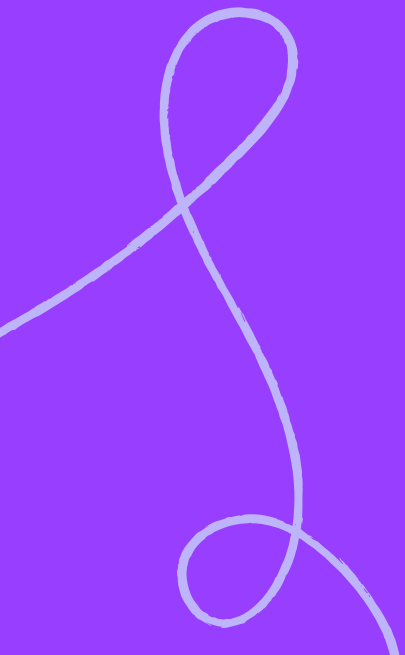
Samlende – Handlekraftig – Modig – Åben

Vedtægter

Fonden har ifølge vedtægterne primært til formål at støtte almennyttige initiativer, som har en umiddelbar effekt, der kan bidrage til at forbedre trivsel og forebygge mistrivsel på såvel kort som på lang sigt

Ebbefos Fondens vision for fremtiden

Ebbefos Fondens vision er et samfund, hvor alle trives og har mulighed for at udvikle sig og indgå i positive fællesskaber



Ebbefos Fondens værdier

Fonden ønsker så vidt muligt at være:

→ Handlekraftig

Vi vil være en fleksibel og agil samarbejdspartner, der handler hurtigt med fokus på at gøre en umiddelbar forskel for målgruppen

→ Samlende

Vi anerkender, at vi arbejder med komplekse problemstillinger, som ikke kan løses med enkle tiltag eller af enkelte aktører alene, og vi ønsker derfor at understøtte samarbejde og netværk mellem mennesker, organisationer og på tværs af sektorer

→ Modig

Vi er villige til at tage en risiko både i forhold til de problemstillinger vi støtter, og i forhold til de løsninger og indsatser vi engagerer os i, og vi anerkender fejl som en del af læringsprocessen til at finde de bedste metoder

→ Åben

Vi ønsker at lytte til fageksperter og erfaringseksperter og til omverdenen i øvrigt, og vi vil være transparente om vores arbejde og vores beslutningsprocesser

Strategisk fokusområde

Børn og unges trivsel

De fleste børn og unge i Danmark har helt overordnet et godt liv. De trives, har venner, tager del i fællesskaber og får en uddannelse. Det skyldes blandt andet, at vi på mange måder har et velfungerende samfund i Danmark, som danner et godt udgangspunkt for trivsel.

At trives er ikke ensbetydende med hele tiden at være tilfreds med sit liv. Det har altid været svært at være ung. Desværre ser vi, at flere børn og unge kommer ind i svære perioder med pres, stress eller sammenbrud i en ellers relativt stabil hverdag. Og flere undersøgelser viser, at et stigende antal af disse børn og unge ender i længevarende mistrivsel, som påvirker deres evne til at fungere i et almindeligt hverdagsliv. Og det gælder ikke kun børn og unge, der vokser op i udsatte positioner. Der er også stigende mistrivsel hos grupper, som ikke tidligere har vist en sårbarhed på samme måde.

I Ebbefos Fonden er vi optagede af det, man i nyere forskning kalder den nye udsathed, der anskues som et bredt kulturelt og socialt fænomen, der går på tværs af sociale lag. Den nye udsathed rammer - ikke overraskende - særligt hårdt de børn og unge, der i forvejen befinder sig i udsatte positioner. Men vi ser også, at såkaldt "almindelige børn og unge" rammes i stigende omfang af stress, angst, tankemylder, lavt selvværd, ensomhed mm.



Fondens vision og mission spiller sammen med FN's verdensmål nummer 3 om at sikre et sundt liv for alle og fremme trivsel for alle aldersgrupper.

Meget tyder på, at den nye udsathed er påvirket af rammerne for ungdomslivet i dag, som er præget af øget tempo på alle livsarenaer og stort fokus på præstation og sammenligning med andre. Dertil kommer, at de unges digitale liv fylder mere end nogensinde – på godt og ondt. Og endelig ser vi en stærk tendens blandt unge til at tænke, at mistrivsel skyldes dem selv, og at løsningen derfor ligger i at tilpasse sig selv.

Der er således tale om et komplekst problem uden én klar identificerbar årsag, og som derfor heller ikke kan løses med simple tiltag af en enkelt aktør eller en enkelt sektor. I Ebbefos Fonden ønsker vi at give vores bidrag til arbejdet med at knække kurven.

Vores primære fokus er fortsat børn og unges trivsel, herunder bekæmpelse af ensomhed, angst, stress og perfektionskultur. Denne strategi er således alene en justering ift. vores første strategi. Men som noget nyt vil vi også støtte forældre- og søskende-rettede indsatser, fordi et barn i mistrivsel rammer hele familien.

Fonden kan derudover af egen drift vælge at gå ind i andre temaer inden for Fondens fundats, som ikke er indeholdt i denne strategi, hvis det skønnes relevant.

Primært mål: Reducere antallet af børn og unge i mistrivsel

Den bekymrende udvikling i mistrivsel blandt børn og unge er ulykkelig for det enkelte barn og for familien. Men også på samfundsplan er den stigende mistrivsel en stor udfordring. En tredjedel af de unge kvinder og hver femte unge mand i alderen 16-24 år har ifølge Den Nationale Sundhedsprofil (2021) et dårligt mentalt helbred, ligesom Skolebørnsundersøgelsen (2022) viser et betydeligt fald i livstilfredshed blandt skolebørn, særligt fra 2018 og frem.

De store andele af unge med dårligt mentalt helbred og lav livstilfredshed dækker over mange forskellige former for mistrivsel. Der er stor forskel på at have det svært i en periode, hvilket kan modvirkes ved mindre tiltag. Og så til at opleve alvorlig mistrivsel der forhindrer én i at fungere i et almindeligt hverdagsliv, hvor der skal noget helt andet til, fx behandling i psykiatrien.

Vi lægger vægt på forebyggende tiltag, hvor børn og unge spottes og gribes tidligt, så der kan sættes ind, inden der bliver tale om alvorlig mistrivsel. Og vi ønsker primært at understøtte konkrete indsatser - det vil sige indsatser, der rammer børn og unge direkte, og som har umiddelbar effekt.

Særligt har vi fokus på

1. Indsatser der understøtter og baner vejen ind i **positive fællesskaber**
2. Indsatser der understøtter børn og unge i **svære overgange**
3. Indsatser der modvirker **perfekthedskulturen** blandt børn og unge

Disse fokusområder uddybes på de kommende sider.

Primært mål: Reducere antallet af børn og unge i mistrivsel

Fokusområde 1. Indsatser der understøtter og baner vej ind i positive fællesskaber

Fællesskaber, hvor børn og unge indgår i meningsfulde relationer, er helt afgørende for det gode børne- og ungdomsliv. Og de fleste børn og unge deltager heldigvis i mange forskellige opbyggende fællesskaber – fx via deres skole og deres fritidsinteresser.

Men fællesskaber er ikke altid opbyggende. Og har man fx en perifer placering i fællesskabet, kan det ligefrem føre til social mistrivsel, ligesom fællesskaber også kan have negative dynamikker og virke nedbrydende.

Det gode, inkluderende fællesskab, som giver meningsfulde relationer og tilhørsforhold kan omvendt skabe frirum og styrke den enkeltes modstandskraft i en kultur, hvor mange børn og unge oplever, at de skal præstere i alle livsarenaer.

Der er således behov for, at flere børn og unge inviteres ind i trygge, inkluderende og opbyggende fællesskaber.

Derfor ønsker vi at støtte konkrete indsatser for flere **positive fællesskaber**.

Hvad støtter vi?

Vi støtter indsatser, der gør en konkret forskel for grupper af børn eller unge.

Når vi yder støtte til enkeltinstitutioner, lægger vi vægt på, at der er tale om løsninger, der potentielt kan udbredes til andre aktører.

Vi yder ikke støtte til at opretholde en virksom indsats, der må anses som en normal del af aktørens drift som fx normale sociale aktiviteter i sportsklubber.

Dog kan vi yde støtte til fx skalering eller udvikling af en virksom aktivitet.

Primært mål: Reducere antallet af børn og unge i mistrivsel (fortsat)

Fokusområde 2. Indsatser der understøtter børn og unge i svære overgange

Mange børn og unge oplever, at overgange i livet kan være udfordrende. Det gælder fx ved skolestart, overgangen fra folkeskole til ungdomsuddannelse og ved starten på det videre uddannelsesliv, der ofte er kombineret med, at den unge flytter hjemmefra.

De fleste klarer heldigvis disse nødvendige overgange uden store problemer, eventuelt med hjælp fra hjemmet eller skolen, og de "lander" dermed godt i den nye sammenhæng rustet til nye udfordringer.

Men vi ved også, at der er børn og unge, for hvem overgangene er svære at klare. De har brug for støtte, hvis de svære overgange ikke skal lade dem "hænge i springet" fra en livsfase til en anden.

Desværre får disse børn og unge ikke altid den nødvendige støtte i den svære overgang - med potentielt store negative konsekvenser for deres videre færd i livet.

Derfor ønsker vi at understøtte konkrete indsatser for børn og unge i **svære overgange**.

Hvad støtter vi?

Vi støtter indsatser, der gør en konkret forskel for grupper af børn eller unge.

Når vi yder støtte til enkeltinstitutioner, lægger vi vægt på, at der er tale om løsninger, der potentielt kan udbredes til andre aktører.

Vi lægger vægt på, at indsatserne arbejder aktivt på at skabe gode overgange, som kan få alle med.

Vi yder ikke støtte til at opretholde en virksom indsats, der må anses som en normal del af aktørens drift som fx normale introforløb for nye elever.

Primært mål: Reducere antallet af børn og unge i mistrivsel (fortsat)

Fokusområde 3. Indsatser der modvirker perfektionskulturen blandt børn og unge

Mange børn og unge i dag fortæller om en hverdag, hvor de føler, at de skal leve op til krav og forventninger, som handler om personlighed, udseende, præstationer i skole og på job m.v. Og når de dyrker deres fritidsinteresser. Og de giver udtryk for, at de hver dag oplever at skulle kæmpe for at passe ind, og at det er meget let at træde ved siden af.

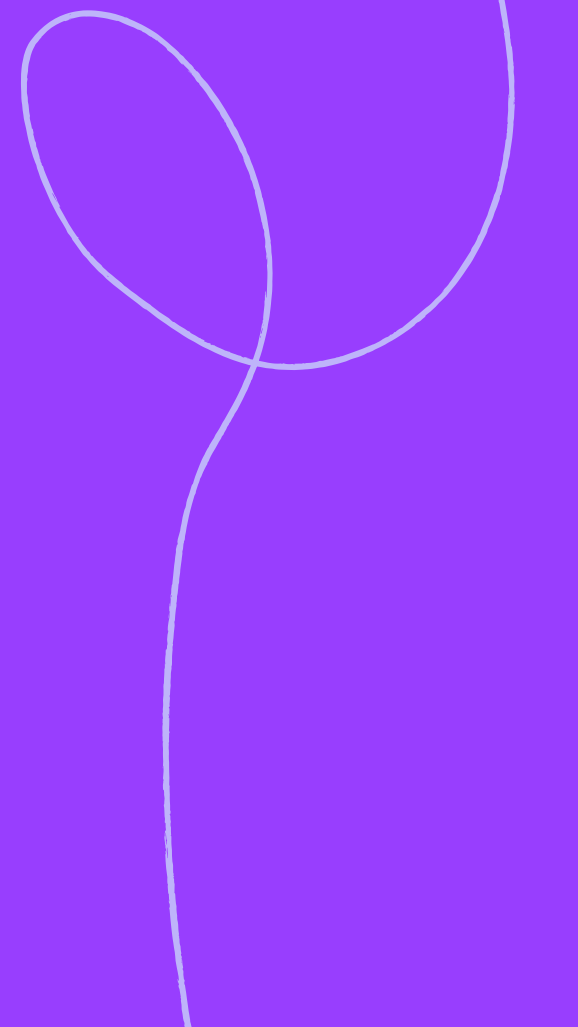
Udfordringen forstærkes blandt andet af, at mange børn og især unge ifølge flere undersøgelser i dag anser det perfekte som det normale. Det gælder både i forhold til karakterer og udseende, som spejles op mod idealbilleder på sociale medier, men også hvor mange venner man har, og om man i det hele taget fremstår som en succes på alle parametre. Hvis man ikke gør det, er man en fiasko. Og den eneste ansvarlige man har at bebrejde, er én selv.

Der er derfor behov for udbredelse af et bredere normalitetsbegreb, som gør op med "den perfekte normalitet", så flere børn og unge oplever at være gode nok, som de er.

Derfor ønsker vi at understøtte indsatser, der på forskellig vis arbejder for et bredere normalitetsbegreb, som kan modvirke **perfektionskulturen** blandt børn og unge.

Hvad støtter vi?

Vi støtter indsatser, der kan nå bredt ud og dermed være kulturforandrende.



Sekundært mål: Flere familier med et barn i mistrivsel får den nødvendige støtte

Familie og tætte omsorgspersoner er afgørende for børn og unges trivsel og spiller derfor også en meget vigtig rolle i de situationer, hvor et barn i familien ikke trives. De fleste familier formår heldigvis at støtte deres barn - ofte med hjælp fra netværk, skole eller kommune, så barnet får det bedre, og så familien kan fungere i et hverdagsliv.

Men at have et barn i mistrivsel kan være en meget stor belastning, og ikke sjældent rammer denne belastning hele familien. Omfanget ses først og fremmest i stigningen af børn og unge i mistrivsel men også fx i, at 16.000 forældre i 2022 modtog tabt arbejdsfortjeneste i forbindelse med børns langvarige skolefravær. Det er således et problem, der rammer mange familier, hvilket igen kan være en hindring for, at familien kan støtte børnene bedst muligt.

I Ebbefos Fonden er vi derfor optagede af, at flere familier med et barn i mistrivsel får den nødvendige støtte i tide, så familierne forbliver en tryk base og stærk ressource - både for barnet i mistrivsel og for resten af familien.

Særligt har vi fokus på

1. Indsatser der støtter **forældre** til et barn i mistrivsel
2. Indsatser der støtter **søskende** til et barn i mistrivsel

Disse fokusområder uddybes på de kommende sider.

Sekundært mål: Flere familier med et barn i mistrivsel får den nødvendige støtte

Fokusområde 1. Indsatser der støtter forældre til et barn i mistrivsel

At være forældre til et barn i stærk mistrivsel kan være en stor belastning. Fx hvis et barn i familien har langvarigt skolefravær eller lider af indgribende angst.

Ofte står forældrene i en situation, hvor de skal støtte barnet bedst muligt men samtidig også passe på eventuelle søskende og ikke mindst passe på sig selv. Dertil kommer, at de skal navigere i systemet efter hjælp, sørge for at opretholde en god dialog med skolen og ofte også forholde sig til egen jobsituation.

Da forældrene typisk er den afgørende faktor for, at hele familien fungerer, og for at barnet i mistrivsel støttes bedst muligt, er det helt afgørende, at forældrene får den støtte, der muliggør dette.

Derfor ønsker vi at understøtte konkrete indsatser for **forældre** til et barn eller en ung i mistrivsel. Det vil sige indsatser, der rammer forældrene direkte, og som har umiddelbar effekt.

Fokusområde 2. Indsatser der støtter søskende til et barn i mistrivsel

Børn og unge i mistrivsel kan nemt komme til at optage størstedelen af forældrenes ressourcer og opmærksomhed. Dette kan betyde, at der er mindre overskud til de andre børn i familien, og at de kan komme til at stå i skyggen af det barn, som mistrives.

Dermed kan situationen i familien give store udfordringer for søskende, hvis forældrene er overbelastede. Disse søskende har også behov for støttende, omsorgsfulde forældre, ligesom de også kan have brug for pauser fra det belastende familieliv for selv at kunne trives. Derfor kan der være behov for indsatser rettet mod søskende til børn i mistrivsel, så disse søskende ikke selv ender i mistrivsel.

Vi ønsker at understøtte konkrete indsatser, der støtter **søskende** til et barn i mistrivsel.

Hvad støtter vi?

Vi støtter indsatser, der kan gøre en konkret forskel for en gruppe af familier, herunder søskende, der er ramt af udfordringer grundet et barn i hjemmet i mistrivsel.

Vores fokus er på forebyggende tiltag for familier ift. børn og unges mentale trivsel og ikke ift. børn og unge med somatiske lidelser.

Vi støtter ikke enkeltpersoner eller enkeltfamilier.

Hvordan arbejder vi?

For at sikre den bedst mulige udfoldelse af strategien vil vi arbejde efter følgende styringsprincipper:

Samarbejde

Vi arbejder med komplekse problemstillinger, der kræver samarbejde og nye løsninger.

Vi ønsker derfor at samarbejde bredt, fx med civilsamfundsorganisationer, andre fonde, kommuner, stat og andre interessenter.

Derfor støtter vi også gerne projekter, hvor flere interessenter inddrages.

Inddragelse

Vi tror på, at det er nødvendigt at lytte til målgruppen selv for at finde de gode løsninger.

Vi ønsker derfor at sikre systematisk inddragelse af relevante målgrupper i de indsatser, vi støtter, og vi ønsker selv at inddrage målgruppens perspektiver i vores arbejde.

Videndeling

For at løse komplekse problemstillinger kræves der mere viden om, hvad der virker.

Vi ønsker at basere vores indsatser på bedst tilgængelig viden, og vi ønsker, at de indsatser, vi støtter, deler relevant viden og erfaringer til hele feltet – også når en indsats fejler.

Effekt

Vi ønsker så vidt muligt at støtte indsatser, der vurderes at kunne få en blivende effekt for målgruppen, og som vurderes at kunne forankres og skaleres efter fondens støtte ophører.

Vi lægger vægt på, at vores indsatser evalueres men har øje for, at der skal være proportion imellem ønskede evalueringskrav og typen af indsats.

Synlighed

Vi ønsker, at vores arbejde med komplekse problemer skal være synligt, så vi sikrer, at relevant viden og læring kommer hele feltet til gavn, og at vi får etableret relevante samarbejder til at finde de gode løsninger.



Ebbefos Talks

Hvorfor?

Børn og unges mistrivsel er et komplekst problem uden én klar identificerbar årsag, og som derfor heller ikke kan løses med simple tiltag af en enkelt aktør eller en enkelt sektor. Det kræver samskabelse på både individniveau, i den enkelte familie, på institutionelt niveau og på samfundsniveau.

Derfor vil vi med Ebbefos Talks facilitere samtaler på tværs af aktører og sektorer og dermed give vores bidrag til videndeling, inspiration og netværk, der kan skubbe til de nødvendige forandringer.

Hvordan?

Vi inviterer indenfor i Fondens lokaler i indre København til debat, netværk og faglige oplæg, hvor unge erfaringseksperter og relevante videnpersoner deler viden og erfaringer om tendenser i tiden og lovende initiativer, der kan være med til at nedbringe mistrivsel.

ebbefos fonden

Havnegade 23
1058 København K

ebbefosfonden.dk